

ที่ ทอท. 17755/2562

26 พฤศจิกายน 2562

เรื่อง คำอธิบายและวิเคราะห์ทางการเงิน

เรียน กรรมการและผู้จัดการตลาดหลักทรัพย์แห่งประเทศไทย

**บริษัท ท่าอากาศยานไทย จำกัด (มหาชน) และบริษัทย่อย**

คำอธิบายและการวิเคราะห์ทางการเงินสำหรับปีสิ้นสุดวันที่ 30 กันยายน 2562

**ภาพรวมและเหตุการณ์สำคัญ**

ภาพรวมของผลการดำเนินงานด้านปริมาณการจราจรทางอากาศของ บริษัท ท่าอากาศยานไทย จำกัด (มหาชน) (ทอท.) ระหว่างเดือนตุลาคม 2561 – กันยายน 2562 เติบโตขึ้นเล็กน้อยเมื่อเทียบกับช่วงเดียวกันของปีที่ผ่านมา ท่ามกลางปัจจัยลบหลายประการ ไม่ว่าจะเป็นสงครามการค้าระหว่างประเทศสหรัฐอเมริกาและสาธารณรัฐประชาชนจีน การปิดน่านฟ้าของประเทศปากีสถาน เหตุการณ์ประท้วงที่ฮ่องกง และการแข็งตัวของค่าเงินบาท รวมถึงการใช้บริการสายการบินต้นทุนต่ำที่เริ่มถึงจุดอิ่มตัว ด้วยสภาวะการณ์ต่างๆ ข้างต้น ส่งผลกระทบต่อเศรษฐกิจโลกและเศรษฐกิจไทยในภาพรวมชะลอตัวลง แต่อย่างไรก็ตาม ภาครัฐยังคงใช้มาตรการกระตุ้นการท่องเที่ยวในเชิงรุกอย่างต่อเนื่อง โดยได้ขยายเวลาสำหรับมาตรการยกเว้นค่าธรรมเนียม Visa on Arrival ให้กับนักท่องเที่ยว จากเดิมสิ้นสุดในเดือนตุลาคม 2562 เป็นสิ้นสุดในเดือนเมษายน 2563 ทั้งนี้ เพื่อสนับสนุนการท่องเที่ยวให้ต่อเนื่องไปจนถึงช่วงเทศกาลตรุษจีนและสงกรานต์ของปี 2563

สำหรับปีสิ้นสุดวันที่ 30 กันยายน 2562 ปริมาณการจราจรทางอากาศของท่าอากาศยานทั้ง 6 แห่งของ ทอท. มีจำนวนเที่ยวบินรวม 896,097 เที่ยวบิน เพิ่มขึ้นร้อยละ 2.41 เมื่อเปรียบเทียบกับปีก่อน แบ่งเป็นเที่ยวบินระหว่างประเทศ 491,994 เที่ยวบิน และเที่ยวบินภายในประเทศ 404,103 เที่ยวบิน ส่วนจำนวนผู้โดยสารรวมมีทั้งหมด 141.87 ล้านคน เพิ่มขึ้นร้อยละ 1.69 เมื่อเปรียบเทียบกับปีก่อน แบ่งเป็นผู้โดยสารระหว่างประเทศ 84.05 ล้านคน และผู้โดยสารภายในประเทศ 57.82 ล้านคน โดยการเพิ่มขึ้นส่วนใหญ่มาจากเที่ยวบินและผู้โดยสารระหว่างประเทศ

ในปี 2562 ทอท.มีกำไรสุทธิ 25,026.37 ล้านบาท ลดลงจากปีก่อน 144.39 ล้านบาท หรือร้อยละ 0.57 โดยมีรายได้รวมเพิ่มขึ้น 2,430.86 ล้านบาท ค่าใช้จ่ายรวมเพิ่มขึ้น 2,073.92 ล้านบาท และภาษีเงินได้เพิ่มขึ้น 486.05 ล้านบาท

## 1. การวิเคราะห์ผลการดำเนินงาน

## 1.1 ผลการดำเนินงานสำหรับปีสิ้นสุดวันที่ 30 กันยายน 2562

หน่วย : ล้านบาท

	2562	2561	เพิ่ม (ลด)	ร้อยละ
รายได้จากการขายหรือการให้บริการ	62,783.41	60,537.41	2,246.00	3.71
รายได้เกี่ยวกับกิจการการบิน	35,010.14	33,986.26	1,023.88	3.01
สัดส่วน	56%	56%		
รายได้ที่ไม่เกี่ยวกับกิจการการบิน	27,773.27	26,551.15	1,222.12	4.60
สัดส่วน	44%	44%		
รายได้อื่น	1,783.38	1,598.52	184.86	11.56
<b>รวมรายได้</b>	<b>64,566.79</b>	<b>62,135.93</b>	<b>2,430.86</b>	<b>3.91</b>
หัก ค่าใช้จ่ายรวม	33,082.48	31,008.56	2,073.92	6.69
<b>กำไรก่อนภาษีเงินได้</b>	<b>31,484.31</b>	<b>31,127.37</b>	<b>356.94</b>	<b>1.15</b>
หัก ค่าใช้จ่ายภาษีเงินได้	6,388.76	5,902.71	486.05	8.23
<b>กำไรสุทธิสำหรับปี</b>	<b>25,095.55</b>	<b>25,224.66</b>	<b>(129.11)</b>	<b>(0.51)</b>
<b>การแบ่งปันกำไร</b>				
ส่วนที่เป็นของผู้เป็นเจ้าของของบริษัทใหญ่	25,026.37	25,170.76	(144.39)	(0.57)
ส่วนที่เป็นของส่วนได้เสียที่ไม่มีอำนาจควบคุม	69.18	53.90	15.28	28.35
<b>กำไรสุทธิต่อหุ้น (บาท)</b>	<b>1.75</b>	<b>1.76</b>	<b>(0.01)</b>	<b>(0.57)</b>

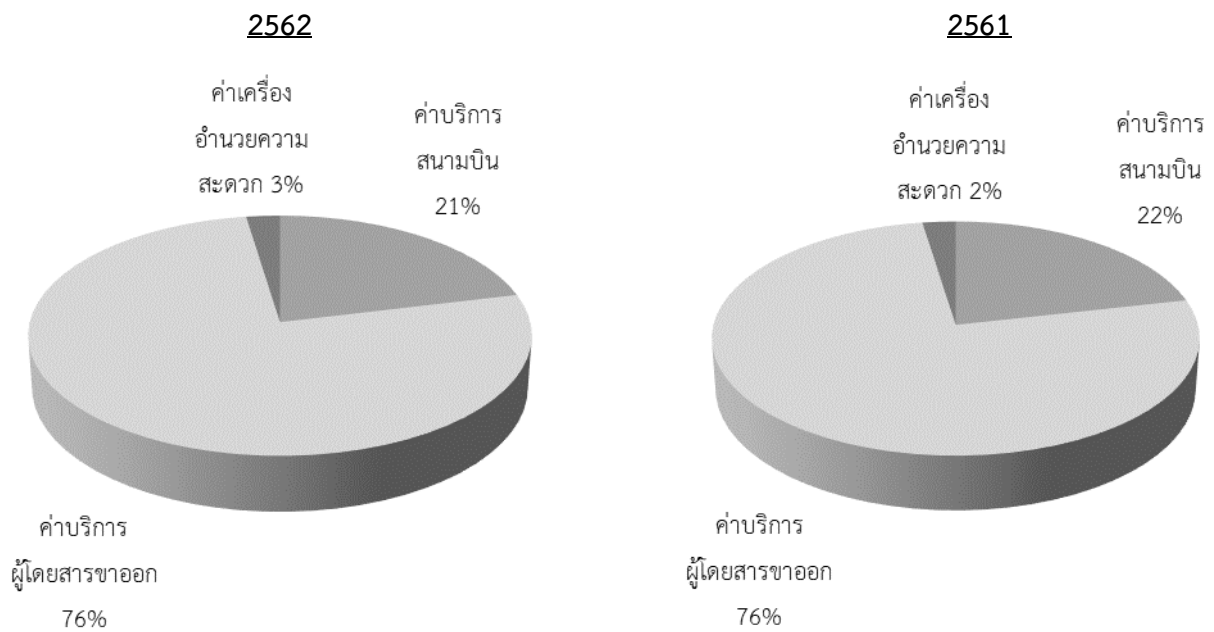
กำไรสุทธิสำหรับปีสิ้นสุดวันที่ 30 กันยายน 2562 จำนวน 25,026.37 ล้านบาท ลดลง 144.39 ล้านบาท หรือร้อยละ 0.57 เมื่อเทียบกับปีก่อน โดยมีรายได้จากการขายหรือการให้บริการเพิ่มขึ้น 2,246.00 ล้านบาท หรือร้อยละ 3.71 จากการเพิ่มขึ้นทั้งรายได้เกี่ยวกับกิจการการบิน 1,023.88 ล้านบาท หรือร้อยละ 3.01 และรายได้ที่ไม่เกี่ยวกับกิจการการบิน 1,222.12 ล้านบาท หรือร้อยละ 4.60 เนื่องจากการเพิ่มขึ้นของจำนวนเที่ยวบินและจำนวนผู้โดยสาร รายได้อื่นเพิ่มขึ้น 184.86 ล้านบาท หรือร้อยละ 11.56 ส่วนใหญ่เกิดจากการเพิ่มขึ้นของดอกเบี้ยรับ ค่าใช้จ่ายรวมเพิ่มขึ้น 2,073.92 ล้านบาท หรือร้อยละ 6.69 สำหรับค่าใช้จ่ายภาษีเงินได้เพิ่มขึ้น 486.05 ล้านบาท หรือร้อยละ 8.23

การวิเคราะห์ในรายละเอียดแยกแต่ละประเภทของรายได้และค่าใช้จ่าย มีดังนี้

## 1.2 รายได้เกี่ยวกับกิจการการบิน (Aeronautical Revenue)

หน่วย : ล้านบาท

	2562	2561	เพิ่ม (ลด)	ร้อยละ
ค่าบริการสนามบิน	7,425.75	7,303.66	122.09	1.67
ค่าบริการผู้โดยสารขาออก	26,742.55	25,850.04	892.51	3.45
ค่าเครื่องอำนวยความสะดวก	841.84	832.56	9.28	1.11
<b>รวม</b>	<b>35,010.14</b>	<b>33,986.26</b>	<b>1,023.88</b>	<b>3.01</b>



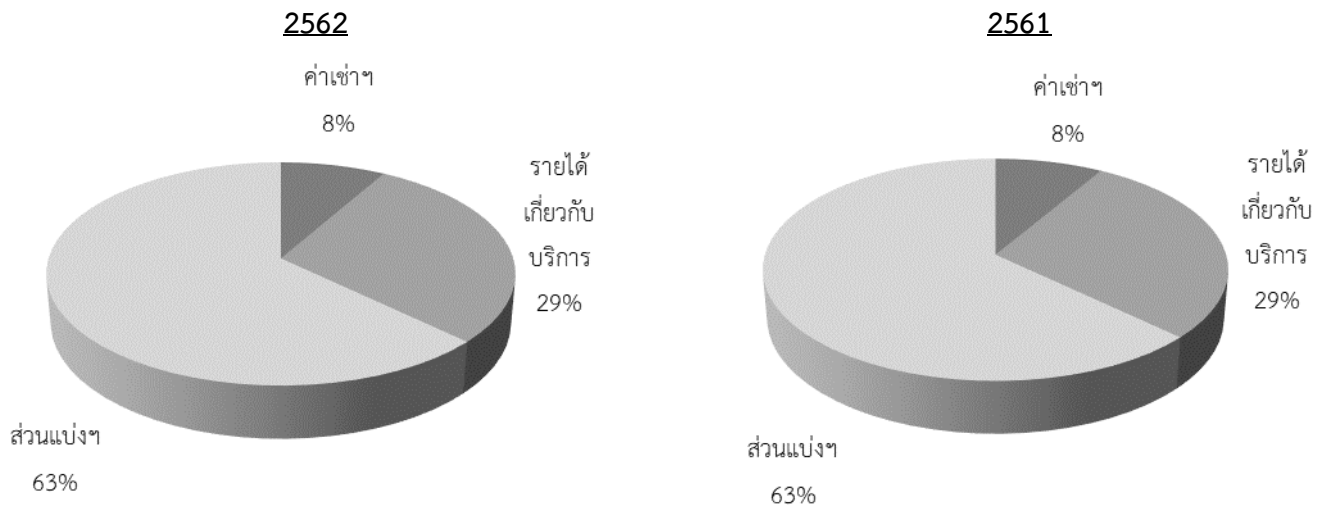
รายได้เกี่ยวกับกิจการการบินมีสัดส่วนของรายได้แต่ละประเภทในปี 2562 ไม่แตกต่างจากปีก่อน อย่างมีสาระสำคัญ โดยรายได้เกี่ยวกับกิจการการบินส่วนใหญ่มาจากรายได้ค่าบริการผู้โดยสารขาออก

สำหรับปีสิ้นสุดวันที่ 30 กันยายน 2562 รายได้เกี่ยวกับกิจการการบินจำนวน 35,010.14 ล้านบาท เพิ่มขึ้น 1,023.88 ล้านบาท หรือร้อยละ 3.01 เมื่อเปรียบเทียบกับปีก่อน เนื่องจากการเพิ่มขึ้นของรายได้ค่าบริการผู้โดยสารขาออกจำนวน 892.51 ล้านบาท หรือร้อยละ 3.45 โดยมีสาเหตุจากการเพิ่มขึ้นของจำนวนผู้โดยสารโดยรวมของทั้ง 6 ท่าอากาศยานร้อยละ 1.69 โดยเป็นการเพิ่มขึ้นจากผู้โดยสารของสายการบินต้นทุนต่ำถึงร้อยละ 5.44 นอกจากนี้ รายได้ค่าบริการสนามบินและค่าเครื่องอำนวยความสะดวกเพิ่มขึ้นเล็กน้อยจำนวน 122.09 ล้านบาท และ 9.28 ล้านบาท ตามลำดับ จากการเพิ่มขึ้นของจำนวนเที่ยวบินร้อยละ 2.41 โดยเป็นการเพิ่มขึ้นของสายการบินต้นทุนต่ำถึงร้อยละ 6.28

### 1.3 รายได้ที่ไม่เกี่ยวกับกิจการการบิน (Non-Aeronautical Revenue)

หน่วย : ล้านบาท

	2562	2561	เพิ่ม (ลด)	ร้อยละ
ค่าเช่าสำนักงานและอสังหาริมทรัพย์	2,296.46	2,264.96	31.50	1.39
รายได้เกี่ยวกับบริการ	8,009.68	7,575.76	433.92	5.73
รายได้ส่วนแบ่งผลประโยชน์	17,467.13	16,710.43	756.70	4.53
<b>รวม</b>	<b>27,773.27</b>	<b>26,551.15</b>	<b>1,222.12</b>	<b>4.60</b>



รายได้ที่ไม่เกี่ยวกับกิจการการบินมีสัดส่วนของรายได้แต่ละประเภทในปี 2562 ไม่แตกต่างจากปีก่อน โดยรายได้ที่ไม่เกี่ยวกับกิจการการบินส่วนใหญ่มาจากรายได้ส่วนแบ่งผลประโยชน์

สำหรับปีสิ้นสุดวันที่ 30 กันยายน 2562 รายได้ที่ไม่เกี่ยวกับกิจการการบินจำนวน 27,773.27 ล้านบาท เพิ่มขึ้น 1,222.12 ล้านบาท หรือร้อยละ 4.60 เมื่อเปรียบเทียบกับปีก่อน เนื่องจากการเพิ่มขึ้นของรายได้ส่วนแบ่งผลประโยชน์จำนวน 756.70 ล้านบาท หรือร้อยละ 4.53 ซึ่งเพิ่มขึ้นตามจำนวนผู้โดยสารและผู้ใช้บริการภายในท่าอากาศยาน และการปรับเพิ่มอัตราส่วนแบ่งรายได้ตามสัญญา นอกจากนี้ ยังมีการเพิ่มขึ้นของรายได้เกี่ยวกับบริการจำนวน 433.92 ล้านบาท หรือร้อยละ 5.73 ส่วนใหญ่เพิ่มขึ้นเนื่องจากรายได้กิจการบริการภาคพื้น และค่าบริการตรวจสอบผู้โดยสารล่วงหน้า

## 1.4 รายได้อื่น

หน่วย : ล้านบาท

	2562	2561	เพิ่ม (ลด)	ร้อยละ
กำไรจากอัตราแลกเปลี่ยน	178.65	212.30	(33.65)	(15.85)
ดอกเบี้ยรับ	1,168.24	1,021.98	146.26	14.31
กำไรจากการจำหน่ายสินทรัพย์	3.40	4.82	(1.42)	(29.46)
อื่นๆ	433.09	359.42	73.67	20.50
<b>รวม</b>	<b>1,783.38</b>	<b>1,598.52</b>	<b>184.86</b>	<b>11.56</b>

รายได้อื่นสำหรับปีสิ้นสุดวันที่ 30 กันยายน 2562 จำนวน 1,783.38 ล้านบาท เพิ่มขึ้น 184.86 ล้านบาท หรือร้อยละ 11.56 เมื่อเปรียบเทียบกับปีก่อน ส่วนใหญ่เกิดจากการเพิ่มขึ้นของดอกเบี้ยรับจำนวน 146.26 ล้านบาท และรายได้อื่นๆเพิ่มขึ้น 73.67 ล้านบาท ในขณะที่กำไรจากอัตราแลกเปลี่ยนลดลง 33.65 ล้านบาท เนื่องจากการแข็งค่าของเงินบาทเมื่อเทียบกับเงินเยนลดลงจากงวดเดียวกันของปีก่อน

## 1.5 ค่าใช้จ่ายรวม

หน่วย : ล้านบาท

	2562	2561	เพิ่ม (ลด)	ร้อยละ
ค่าใช้จ่ายผลประโยชน์พนักงาน	8,204.21	7,001.73	1,202.48	17.17
ค่าสาธารณูปโภค	2,688.27	2,603.19	85.08	3.27
ค่าจ้างภายนอก	5,893.85	5,623.03	270.82	4.82
ค่าซ่อมแซมและบำรุงรักษา	2,802.28	2,486.74	315.54	12.69
ค่าตอบแทนการใช้ประโยชน์ในที่ราชพัสดุ	4,357.48	3,875.62	481.86	12.43
ค่าเสื่อมราคาและค่าตัดจำหน่าย	5,851.47	5,641.67	209.80	3.72
ภาษีโรงเรือนและที่ดิน	137.23	158.13	(20.90)	(13.22)
ขาดทุน(กำไร)รายการผลขาดทุน)จากการด้อยค่าสินทรัพย์	(427.28)	82.13	(509.41)	(620.25)
ค่าใช้จ่ายอื่น	2,760.44	2,520.16	240.28	9.53
ต้นทุนทางการเงิน	814.53	1,016.16	(201.63)	(19.84)
<b>รวม</b>	<b>33,082.48</b>	<b>31,008.56</b>	<b>2,073.92</b>	<b>6.69</b>

สำหรับปีสิ้นสุดวันที่ 30 กันยายน 2562 ค่าใช้จ่ายรวมจำนวน 33,082.48 ล้านบาท เพิ่มขึ้น 2,073.92 ล้านบาท หรือร้อยละ 6.69 เมื่อเปรียบเทียบกับปีก่อน การเปลี่ยนแปลงที่สำคัญมาจากการเพิ่มขึ้นของค่าใช้จ่ายผลประโยชน์พนักงานจำนวน 1,202.48 ล้านบาท สาเหตุหลักเกิดจากการรับรู้ต้นทุนบริการในอดีตเพิ่มขึ้นจำนวน 730.49 ล้านบาท ทั้งนี้ เป็นไปตามพระราชบัญญัติคุ้มครองแรงงาน (ฉบับที่ 7) พ.ศ.2562 ประกอบกับประกาศของคณะกรรมการแรงงานรัฐวิสาหกิจสัมพันธ์ เรื่องมาตรฐานขั้นต่ำของสภาพการจ้างในรัฐวิสาหกิจ (ฉบับที่ 4) ภายใต้พระราชบัญญัติแรงงานรัฐวิสาหกิจสัมพันธ์ พ.ศ.2543 ซึ่งมีผลบังคับใช้เมื่อ 26 กันยายน 2562 ค่าตอบแทนการใช้

ประโยชน์ในที่ราชพัสดุเพิ่มขึ้นจำนวน 481.86 ล้านบาท ส่วนหนึ่งเกิดจากการปรับปรุงค่าตอบแทนการใช้ประโยชน์ ในที่ราชพัสดุตามที่กรมธนารักษ์ให้ความเห็นชอบกำหนดอัตราผลตอบแทนการใช้ประโยชน์ในที่ราชพัสดุของสนามบิน ดอนเมือง และสนามบินภูมิกาศงวดปี 2560 ถึงปี 2575 ในอัตราร้อยละ 5.5 ของรายได้ทั้งหมดโดยไม่หักค่าใช้จ่ายใดๆ ทั้งสิ้น นอกจากนั้นแล้วยังมีค่าซ่อมแซมและบำรุงรักษาเพิ่มขึ้นจำนวน 315.54 ล้านบาท ค่าจ้างภายนอกเพิ่มขึ้นจำนวน 270.82 ล้านบาท ค่าใช้จ่ายอื่นเพิ่มขึ้นจำนวน 240.28 ล้านบาท รวมทั้งมีค่าเสื่อมราคาและค่าตัดจำหน่ายเพิ่มขึ้น จำนวน 209.80 ล้านบาท ในขณะที่ขาดทุนจากการด้อยค่าสินทรัพย์ลดลงจำนวน 509.41 ล้านบาท จากการกลับ รายการผลขาดทุนจากการด้อยค่าสินทรัพย์ของท่าอากาศยานแม่ฟ้าหลวงเชียงราย (ทชร.) เนื่องจาก ทอท.ได้มีการ ประเมินมูลค่าที่คาดว่าจะได้รับคืนของสินทรัพย์ ทชร.ใหม่ โดยมูลค่าที่คาดว่าจะได้รับคืนซึ่งกำหนดจากมูลค่าจาก การใช้สูงกว่ามูลค่าตามบัญชี ทอท.จึงกลับรายการผลขาดทุนจากการด้อยค่าของสินทรัพย์ของ ทชร. นอกจากนี้ยังมี ต้นทุนทางการเงินลดลงจำนวน 201.63 ล้านบาท สำหรับค่าใช้จ่ายประเภทอื่นไม่มีการเปลี่ยนแปลงอย่างเป็น สาระสำคัญจากปีก่อน

## 2. การวิเคราะห์ฐานะการเงิน

ฐานะการเงิน ณ วันที่ 30 กันยายน 2562 ของ ทอท.มีรายละเอียดดังนี้

หน่วย : ล้านบาท

	2562	2561	เพิ่ม (ลด)	ร้อยละ
สินทรัพย์รวม	198,381.55	187,708.55	10,673.00	5.69
หนี้สินรวม	43,842.92	43,439.43	403.49	0.93
ส่วนของผู้ถือหุ้นรวม	154,538.63	144,269.12	10,269.51	7.12

รายการเปลี่ยนแปลงที่สำคัญของสินทรัพย์ หนี้สิน และส่วนของผู้ถือหุ้น ณ วันที่ 30 กันยายน 2562 เปรียบเทียบกับยอดคงเหลือ ณ วันที่ 30 กันยายน 2561 มีดังต่อไปนี้

### 2.1 การวิเคราะห์สินทรัพย์

ณ วันที่ 30 กันยายน 2562 ทอท.มีสินทรัพย์รวมทั้งสิ้น 198,381.55 ล้านบาท เพิ่มขึ้นจากวันที่ 30 กันยายน 2561 จำนวน 10,673.00 ล้านบาท หรือร้อยละ 5.69 โดยมีรายละเอียดสำคัญ ดังนี้

หน่วย : ล้านบาท

	2562	2561	เพิ่ม (ลด)	ร้อยละ
สินทรัพย์หมุนเวียน	80,787.15	77,068.09	3,719.06	4.83
เงินลงทุน	1,161.91	1,257.04	(95.13)	(7.57)
ที่ดิน อาคาร อุปกรณ์ และอสังหาริมทรัพย์เพื่อการลงทุน	112,275.42	104,887.28	7,388.14	7.04
สินทรัพย์ไม่หมุนเวียนอื่นๆ	4,157.07	4,496.14	(339.07)	(7.54)
<b>สินทรัพย์รวม</b>	<b>198,381.55</b>	<b>187,708.55</b>	<b>10,673.00</b>	<b>5.69</b>

สินทรัพย์หมุนเวียน จำนวน 80,787.15 ล้านบาท เพิ่มขึ้น 3,719.06 ล้านบาท หรือร้อยละ 4.83 เกิดจากการเพิ่มขึ้นของเงินลงทุนชั่วคราวจำนวน 1,772.71 ล้านบาท เงินสดและรายการเทียบเท่าเงินสดจำนวน 1,330.37 ล้านบาท สำหรับรายการสินทรัพย์หมุนเวียนอื่นๆ เช่น ลูกหนี้การค้า ลูกหนี้อื่น รวมทั้งสินค้าและวัสดุคงเหลือ ไม่มีการเปลี่ยนแปลงอย่างเป็นสาระสำคัญจากปีก่อน

เงินลงทุน จำนวน 1,161.91 ล้านบาท ลดลง 95.13 ล้านบาท หรือร้อยละ 7.57 เกิดจากการลดลงของเงินลงทุนในพันธบัตรที่มีภาระผูกพันจำนวน 55.56 ล้านบาท และเงินลงทุนเพื่อขายลดลงจำนวน 39.56 ล้านบาท จากการปรับมูลค่ายุติธรรม

ที่ดิน อาคาร อุปกรณ์ และอสังหาริมทรัพย์เพื่อการลงทุน จำนวน 112,275.42 ล้านบาท เพิ่มขึ้น 7,388.14 ล้านบาท หรือร้อยละ 7.04 การเพิ่มขึ้นส่วนใหญ่เกิดจากงานระหว่างก่อสร้าง ได้แก่ งานจ้างก่อสร้างโครงการพัฒนาท่าอากาศยานสุวรรณภูมิ ในส่วนของงานก่อสร้างอาคารเทียบเครื่องบินรองหลังที่ 1 (ชั้น 2-4) ส่วนต่อเชื่อมอุโมงค์ด้านทิศใต้ (งานระบบย่อย) และระบบสาธารณูปโภค

สินทรัพย์ไม่หมุนเวียนอื่นๆ จำนวน 4,157.07 ล้านบาท ลดลง 339.07 ล้านบาท หรือร้อยละ 7.54 เนื่องจากการลดลงของเงินจ่ายล่วงหน้าจำนวน 608.06 ล้านบาท ในขณะที่สินทรัพย์ภาษีเงินได้รอการตัดบัญชีเพิ่มขึ้น 296.43 ล้านบาท

## 2.2 การวิเคราะห์หนี้สิน

ณ วันที่ 30 กันยายน 2562 ทอท.มีหนี้สินรวมทั้งสิ้น 43,842.92 ล้านบาท เพิ่มขึ้นจากวันที่ 30 กันยายน 2561 จำนวน 403.49 ล้านบาท หรือร้อยละ 0.93 โดยมีรายละเอียดสำคัญ ดังนี้

หน่วย : ล้านบาท

	2562	2561	เพิ่ม (ลด)	ร้อยละ
หนี้สินหมุนเวียน	26,182.04	23,202.73	2,979.31	12.84
เงินกู้ระยะยาว	10,515.94	13,684.89	(3,168.95)	(23.16)
หนี้สินไม่หมุนเวียนอื่นๆ	7,144.94	6,551.81	593.13	9.05
<b>หนี้สินรวม</b>	<b>43,842.92</b>	<b>43,439.43</b>	<b>403.49</b>	<b>0.93</b>

หนี้สินหมุนเวียน จำนวน 26,182.04 ล้านบาท เพิ่มขึ้น 2,979.31 ล้านบาท หรือร้อยละ 12.84 ส่วนใหญ่เกิดจากการเพิ่มขึ้นของเจ้าหนี้งานระหว่างทำจำนวน 2,395.91 ล้านบาท เจ้าหนี้อื่นเพิ่มขึ้นจำนวน 1,835.41 ล้านบาท ในขณะที่ส่วนของหนี้สินระยะยาวที่ถึงกำหนดชำระภายในหนึ่งปีลดลงจำนวน 1,041.83 ล้านบาท และเจ้าหนี้การค้าลดลงจำนวน 210.70 ล้านบาท

เงินกู้ระยะยาว จำนวน 10,515.94 ล้านบาท ลดลง 3,168.95 ล้านบาท หรือร้อยละ 23.16 เนื่องจากการจ่ายเงินกู้ยืมจำนวน 3,549.91 ล้านบาท และผลกระทบจากอัตราแลกเปลี่ยน

หนี้สินไม่หมุนเวียนอื่นๆ จำนวน 7,144.94 ล้านบาท เพิ่มขึ้น 593.13 ล้านบาท หรือร้อยละ 9.05 เนื่องจากการเพิ่มขึ้นของภาระผูกพันผลประโยชน์พนักงานจำนวน 841.24 ล้านบาท ในขณะที่มูลค่าสัญญาแลกเปลี่ยนสกุลเงินต่างประเทศด้านที่เป็นหนี้สินลดลงจำนวน 346.64 ล้านบาท มูลค่าสัญญาแลกเปลี่ยนสกุลเงินต่างประเทศด้าน

ที่เป็นหนี้สินเกิดจากการที่อัตราแลกเปลี่ยนที่กำหนดไว้ในสัญญาแลกเปลี่ยนสกุลเงินต่างประเทศสูงกว่าอัตราแลกเปลี่ยน ณ วันสิ้นงวด โดยมูลค่าดังกล่าวลดลงเนื่องจากการอ่อนค่าของเงินบาทเมื่อเทียบกับเงินเยน

### 2.3 การวิเคราะห์ส่วนของผู้ถือหุ้น

ณ วันที่ 30 กันยายน 2562 ส่วนของผู้ถือหุ้นมีจำนวน 154,538.63 ล้านบาท เพิ่มขึ้น 10,269.51 ล้านบาท หรือร้อยละ 7.12 เนื่องจากกำไรเบ็ดเสร็จรวมสำหรับปีสิ้นสุดวันที่ 30 กันยายน 2562 จำนวน 25,063.90 ล้านบาทหักเงินปันผลที่จ่ายจำนวน 14,998.39 ล้านบาท นอกจากนี้ยังมีการเรียกชำระค่าหุ้นของบริษัทย่อยจากส่วนได้เสียที่ไม่มีอำนาจควบคุมจำนวน 204.00 ล้านบาท

### 3. การวิเคราะห์สภาพคล่อง

ทอท.มีเงินสดและรายการเทียบเท่าเงินสดคงเหลือ ณ วันที่ 30 กันยายน 2562 จำนวน 9,932.46 ล้านบาท เพิ่มขึ้นจากวันที่ 30 กันยายน 2561 จำนวน 1,330.36 ล้านบาท โดยมีรายละเอียด ดังนี้

หน่วย : ล้านบาท

	2562
กระแสเงินสดจากกิจกรรมดำเนินงาน	32,916.11
กระแสเงินสดจากกิจกรรมลงทุน	(11,577.64)
กระแสเงินสดจากกิจกรรมจัดหาเงิน	(20,008.11)
<b>เงินสดและรายการเทียบเท่าเงินสดเพิ่มขึ้น</b>	<b>1,330.36</b>
เงินสดและรายการเทียบเท่าเงินสดต้นปี	8,602.10
เงินสดและรายการเทียบเท่าเงินสดสิ้นปี	9,932.46

การเปลี่ยนแปลงของเงินสดและรายการเทียบเท่าเงินสดสำหรับปีสิ้นสุดวันที่ 30 กันยายน 2562 สามารถอธิบายตามกิจกรรมต่างๆ ดังนี้

เงินสดสุทธิได้มาจากกิจกรรมดำเนินงาน จำนวน 32,916.11 ล้านบาท เกิดจากผลการดำเนินงานของปีปัจจุบัน

เงินสดสุทธิใช้ไปในกิจกรรมลงทุน จำนวน 11,577.64 ล้านบาท เกิดจากการลงทุนในที่ดิน อาคารและอุปกรณ์จำนวน 9,736.00 ล้านบาท ส่วนใหญ่เป็นรายการของท่าอากาศยานสุวรรณภูมิ และท่าอากาศยานภูเก็ต และเงินสดจ่ายจากเงินลงทุนชั่วคราวสุทธิจำนวน 1,772.71 ล้านบาท

เงินสดสุทธิใช้ไปในกิจกรรมจัดหาเงิน จำนวน 20,008.11 ล้านบาท ส่วนใหญ่เกิดจากการจ่ายเงินปันผลจำนวน 14,998.39 ล้านบาท และจ่ายชำระเงินกู้ระยะยาวจำนวน 3,753.33 ล้านบาท



#### 4. การวิเคราะห์อัตราส่วนทางการเงินที่สำคัญ

	2562	2561
<b>อัตราส่วนความสามารถในการทำกำไร</b>		
อัตรากำไรจากการดำเนินงาน / รายได้จากการดำเนินงาน (%)	48.10	50.73
อัตราผลตอบแทนต่อส่วนของผู้ถือหุ้น (ROE) (%)	16.81	18.29
อัตราผลตอบแทนต่อสินทรัพย์รวม (ROA) (%)	12.96	13.75
<b>อัตราส่วนโครงสร้างทางการเงิน</b>		
อัตราส่วนหนี้สินต่อส่วนของผู้ถือหุ้น (เท่า)	0.28	0.30
อัตราส่วนสภาพคล่อง (เท่า)	3.09	3.32

ทอท.มีอัตรากำไรจากการดำเนินงานต่อรายได้จากการดำเนินงาน อัตราผลตอบแทนต่อส่วนของผู้ถือหุ้น และอัตราผลตอบแทนต่อสินทรัพย์รวมลดลงจากงวดเดียวกันของปีก่อนเนื่องจากผลการดำเนินงานปี 2562 ลดลงเล็กน้อย สำหรับอัตราส่วนโครงสร้างทางการเงินทอท.สามารถดำรงอัตราส่วนหนี้สินต่อส่วนของผู้ถือหุ้นน้อยกว่า 1 เท่า และอัตราส่วนสภาพคล่องมากกว่า 3 เท่า

#### 5. ปัจจัยที่มีผลกระทบต่อผลการดำเนินงานในอนาคต

จากสถานการณ์การแข่งขันที่รุนแรงของอุตสาหกรรมการบิน ประกอบกับความต้องการเดินทางทางอากาศที่เพิ่มขึ้น ทำให้ต้องพัฒนาการให้บริการด้านท่าอากาศยานในประเทศไทย โดยมีแผนการดำเนินงานอย่างเป็นรูปธรรม ซึ่งเป็นการเตรียมความพร้อมเพื่อรองรับปริมาณความต้องการในการเดินทางและการขนส่งทางอากาศที่คาดว่าจะเพิ่มขึ้นในอนาคต โดยเฉพาะการพัฒนาโครงสร้างพื้นฐานทางการบิน

ทอท.ในฐานะรัฐวิสาหกิจที่บริหารท่าอากาศยานหลักทั้ง 6 แห่งของประเทศ ซึ่งถือเป็นโครงสร้างพื้นฐานสำคัญในการรองรับปริมาณการจราจรทางอากาศ จึงได้เน้นพัฒนาโครงสร้างพื้นฐานท่าอากาศยานในความรับผิดชอบเพื่อรองรับปริมาณเที่ยวบินและผู้โดยสารที่เพิ่มขึ้นในอนาคต โดย ทอท.ได้เร่งพัฒนาและยกระดับท่าอากาศยานทั้ง 6 แห่งที่อยู่ในความดูแลอย่างต่อเนื่อง โดยเฉพาะ “โครงการพัฒนาท่าอากาศยานสุวรรณภูมิ” ระยะที่ 2 ซึ่งประกอบด้วย อาคารเทียบเครื่องบินรองหลังที่ 1 หรือ SAT 1 และลานจอดอากาศยาน โดยโครงการดังกล่าวมีการก่อสร้างอุโมงค์พร้อมติดตั้งระบบขนส่งผู้โดยสารอัตโนมัติ ให้บริการเชื่อมต่อระหว่างอาคารผู้โดยสารหลักกับอาคาร SAT 1 โดยคาดว่าจะก่อสร้างแล้วเสร็จประมาณปลายปี 2563 ซึ่งจะรองรับผู้โดยสารได้ 60 ล้านคนต่อปี รวมทั้งการพัฒนาในอีกหลายโครงการในอนาคต ทั้งนี้ เพื่อเพิ่มประสิทธิภาพการให้บริการผู้โดยสารให้ได้รับประโยชน์จากระดับการให้บริการที่ดี รวมทั้งมีสิ่งอำนวยความสะดวกที่ได้มาตรฐานและโครงสร้างพื้นฐานที่เพียงพอ ทำให้เกิดความสะดวกรวดเร็วในการใช้บริการท่าอากาศยาน โดย ทอท.ยังคงให้ความสำคัญในเรื่องการเพิ่มประสิทธิภาพ และควบคุมคุณภาพการให้บริการด้านการรักษาความปลอดภัยให้เป็นไปตามมาตรฐานสากล ปัจจุบัน ทอท.ได้ร่วมลงทุนกับบริษัทเอกชนจำนวนสามรายจัดตั้งบริษัท รักษาความปลอดภัย ท่าอากาศยานไทย จำกัด โดยมีวัตถุประสงค์ในการให้บริการด้านการรักษาความปลอดภัย ณ ท่าอากาศยานที่อยู่ในความรับผิดชอบของ ทอท.

ทอท.มีนโยบายพัฒนารายได้เชิงพาณิชย์ หรือรายได้ที่ไม่เกี่ยวกับกิจการการบิน ให้มีสัดส่วนรายได้มากขึ้น รองรับภาวะการท่องเที่ยวที่มีแนวโน้มชะลอตัวลงตามภาวะเศรษฐกิจโลก ปัจจุบัน ทอท.ได้ลงนามในสัญญาร่วมกับกลุ่ม คิงเพาเวอร์ ซึ่งเป็นผู้ชนะการประมูลสิทธิบริหารโครงการร้านค้าปลอดอากรและพื้นที่เชิงพาณิชย์ของท่าอากาศยานสุวรรณภูมิ รวมถึงสิทธิในการประกอบกิจการจำหน่ายสินค้าปลอดอากรของท่าอากาศยานภูเก็ต ท่าอากาศยาน เชียงใหม่ และท่าอากาศยานหาดใหญ่ ซึ่งข้อเสนอทางการเงินที่ได้รับจะเป็นปัจจัยสำคัญที่ช่วยให้สัดส่วนรายได้ที่ไม่เกี่ยวกับกิจการการบินของ ทอท.เพิ่มขึ้นในอนาคต ในขณะเดียวกัน ทอท.มีแผนที่จะสร้างรายได้ใหม่ที่เกิดขึ้นจากการขนส่งสินค้า โดยพัฒนาให้เกิดศูนย์กลางการค้าและการลงทุน รวมทั้งเดินหน้าโครงการศูนย์ตรวจสอบสินค้าเกษตร ก่อนการส่งออก และจัดช่องทางจัดการสินค้าเกษตรแบบพิเศษ ซึ่งจะช่วยลดต้นทุนและเวลาในการจัดการสินค้าเน่าเสีย นอกจากนั้นแล้ว ในช่วงปลายปีงบประมาณ 2562 ทอท.ได้เปิดตัว AOT DIGITAL AIRPORTS : สนามบินมีชีวิต ซึ่งเป็นนวัตกรรมที่เชื่อมโยงระบบไอทีทั้งหมดในท่าอากาศยาน ในรูปแบบแอปพลิเคชันที่จะสื่อสารเพื่ออำนวยความสะดวก และให้บริการแก่ผู้ใช้บริการท่าอากาศยาน โดยจะพัฒนาเชื่อมโยงระบบไปยังอุตสาหกรรมท่องเที่ยวนอกท่าอากาศยาน และเชื่อมโยงการคมนาคมกับแหล่งท่องเที่ยวภายในประเทศ โดยในช่วงแรก แอปพลิเคชันดังกล่าวจะนำร่องที่ ท่าอากาศยานสุวรรณภูมิ และในอนาคตจะเชื่อมโยงไปยังท่าอากาศยานที่เป็นพันธมิตรทั่วโลก ซึ่งจะเป็นการนำ เทคโนโลยีมาใช้ในการบริหารจัดการท่าอากาศยานให้มีประสิทธิภาพ เพื่อยกระดับคุณภาพในการให้บริการ ทั้งนี้ เพื่อให้ ทอท.ก้าวเป็นท่าอากาศยานที่ติดระดับโลกอย่างมั่นคงและยั่งยืน

จึงเรียนมาเพื่อทราบ

ขอแสดงความนับถือ

(นายสมบูรณ์ น้อยน้ำคำ)

รองกรรมการผู้อำนวยการใหญ่ (สายงานบัญชีและการเงิน)

ผู้มีอำนาจรายงานสารสนเทศ

ฝ่ายบัญชี

โทรศัพท์ 0 2535 5890

โทรสาร 0 2535 5899